

Les leucémies aiguës lymphoïdes chez l'enfant.

Soins infirmiers.

Plan.

- Introduction.
- Définition succincte.
- Diagnostic.
 - 1- Diagnostic médical d'annonce;
 - 2- Entretien infirmier.
- Pose d'une voie centrale.
- Mise en œuvre du traitement.
 - 1- 3 phases du traitement;
 - 2- Traitements associés;
 - 3- Liste des effets secondaires.

Plan.

➤ Hospitalisation.

- 1- Présentation du service;
- 2- Présentation de l'équipe pluridisciplinaire;
- 3- Accueil de l'enfant;
- 4- SI autour des voies centrales;
- 5- Effets secondaires de la chimiothérapie;
- 6- Prévention du risque de toxicité;
- 7- SI auprès de l'enfant.

➤ Conseils et éducation.

➤ Conclusion.

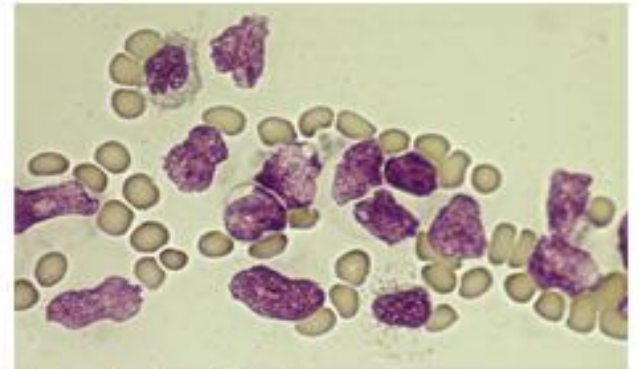
Introduction.

- Dans notre unité de soins, les enfants souffrant de leucémie aigue lymphoïde représentent 30 à 35% des patients.
- L'hôpital de Brest couvre une zone géographique étendue sur trois départements.



Définition.

- La leucémie aïgue lymphoïde est une leucémie provoquée par une prolifération anormale de globules blancs (lymphocytes) dans la moelle osseuse.
- La maladie est dite aïgue car elle se développe très rapidement.



leucémie aigüe
lymphoblastique

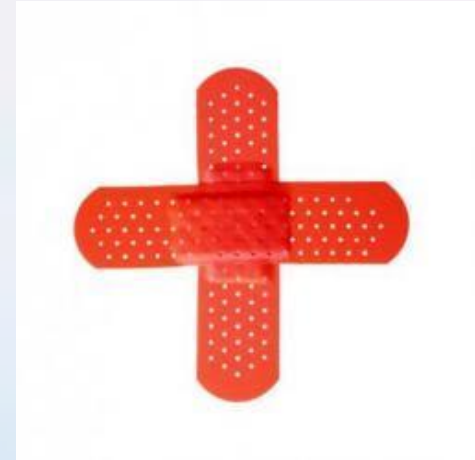
Diagnostic.

- Au début de la maladie ...
nombreux examens → définir et affiner le diagnostic.
- Par la suite ...
bilan d'extension → définir le type de leucémie
→ décider du traitement.
→ évaluer l'état général de l'enfant.
- Le professionnel de santé explique, accompagne et instaure un climat de confiance avec le patient et son entourage.

Diagnostic d'annonce médical.

- Entretien médical en lieu neutre en présence des soignants.
- Verbalisation de la maladie.
- « Plan de traitement » = Explication de la maladie, du traitement.
- Explication des effets secondaires et des mesures de prévention.

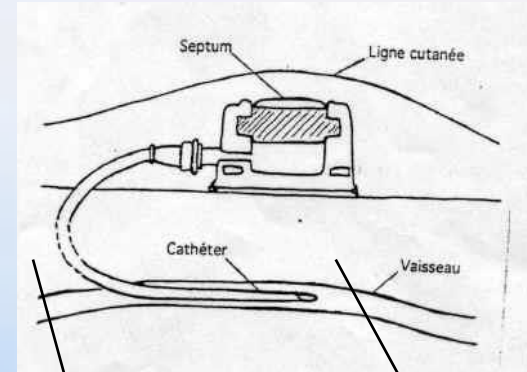
Entretien infirmier.



- Reprise des points évoqués pendant le diagnostic médical :
 - Déroulement des traitements, des examens, ...
 - Mesures d'hygiène ...
- Supports d'aide :
 - Le classeur hippo
 - Le livre « Oscar raconte-moi la leucémie »
- Recueil de données.
- Compte rendu entretien médical.

Pose d'une voie centrale.

- Voie centrale: chambre implantable percutanée.



Prélèvements

Transfusions

Médicaments

Hydratations

Nutritions



Traitements.

- L'hospitalisation est nécessaire car les traitements administrés sont complexes.
- L'environnement doit être sécurisant et spécialisé.

La chimiothérapie :

- ⇒ Destruction des cellules cancéreuses
- ⇒ Opposition à leur multiplication.
 - Induction
 - Consolidation
 - Entretien



1- Induction: chimio intensive.

- Durée de quatre à six semaines.
- Destruction de toutes les cellules cancéreuses dès leur fabrication.
- Médicaments administrés par voie orale, en IV par la CIP et en intrathécale.
- Combinaison de 3 ou 4 médicaments.

2- Consolidation ou intensification.

- Durée de 5 mois.
- Eradication des dernières cellules leucémiques.
- La phase de consolidation débute quand la personne entre en rémission.

3- Phase d'entretien.

- Débute après réduction du nombre de cellules leucémiques.
- Longue mais moins agressive: 18 à 24 mois.
- Administration essentiellement par voie orale, et de façon intermittente par voie intraveineuse et/ou intrathécale.

Traitements associés.

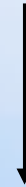
- Corticoïdes,
- Antibiotiques,
- Antifongiques,
- Produits sanguins,
- Antalgiques ...

Les effets secondaires.

- Alopécie.
- Aplasie.
- Mucite.
- Anémies et thrombopénies.
- Transformations physiques.
- Troubles digestifs.
- Douleur morale et physique.
- Asthénie intense.
- Perturbation de la dynamique familiale.
- Tristesse =
 - ❖ Nouvelle organisation du quotidien de tous;
 - ❖ Gestion des examens et des hospitalisations;
 - ❖ Sphère familiale dispersée.

Services accueillant le patient.

3 unités dans un lieu géographique
restreint :



- Hospitalisation prolongée:
 - service cerise (pédiatrie spécialisée)
 - hématologie secteur protégé
- Hospitalisation de jour en HDJ.

Service cerise.

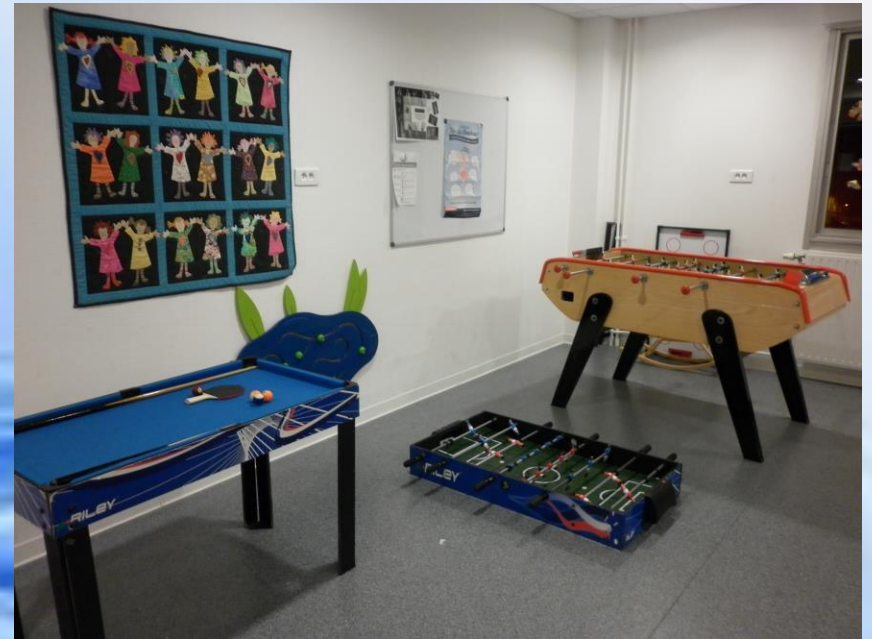
- Petite unité de pédiatrie qui accueille des patients atteints de cancers, ainsi que des pathologies non infectieuses.
- Capacité de 10 à 12 lits.
- Patients âgés de quelques jours à 15 ans et plus si pathologies chroniques ou oncologiques.

Service cerise.

- Identification de chaque membre du personnel et des intervenants (trombinoscope)
- L'agencement du service a été réalisé avec l'aide de familles de patients.
- Décoration sur le thème du cinéma.
- Personnalisation de la chambre du patient en fonction de son âge, de ses goûts à l'aide d'affiches.
- Le service est complètement ouvert sans restriction d'horaire ou d'âge concernant les visiteurs.
- Vaste salle à manger et salon à disposition des familles.
- Grande salle de jeux.
- Chaque chambre est équipée d'une salle d'eau privative, de toilettes, d'une chauffeuse.
- Accès à un ordinateur et à internet.



















L'équipe pluridisciplinaire.

- Psychologue, psychiatre
- Assistante sociale
- Diététicienne
- Institutrices
- Nombreuses associations (marchands de sable, dames en rose, association Kerez, musicien, donation Lou Salomé...)
- ...



Accueil de l'enfant.

- Vérification de l'identité.
- Poids et taille.
- Prise des constantes.
- Evaluation de la douleur.
- Bilan sanguin.
- Mise en place du gripper et de la ligne de perfusion.
- Vérification de l'identité.
- Administration de la chimiothérapie.
- Bain de bouche.
- Adaptation des menus.

SI autour de la CIP.

- Les soins suivent des protocoles.

Traçabilité précise :

- Feuille de suivi: date pose gripper, taille aiguille, commentaires éventuels.
- Utilisation ou non d'aides: méopa, emla, rituels.
- Type de pst utilisé.
- Changement des tubulures 2 fois/sem.
- Réfection du pansement et changement du gripper 1 fois/sem.



Suivi des Prescriptions et surveillance

Alerte

Soins infirmiers

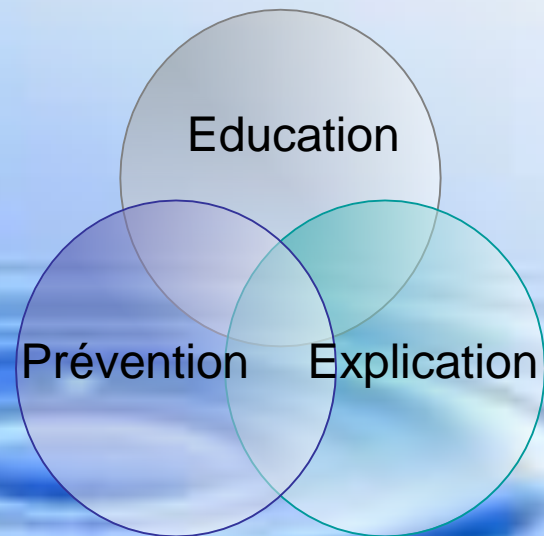


Education parents enfants

Soins

Prévention

Soins infirmiers auprès de l'enfant.



Conseils et éducatons.



Conclusion.



Préserver l'équilibre familial est primordial dans le combat contre la maladie.

Merci de votre attention!

