A stylized, light gray illustration of a plant with several leaves and a cluster of small, round buds or flowers, positioned on the left side of the slide.

ETUDE SUR LES PRÉPARATIONS
À BASE DE PLANTE À RISQUE
FONGIQUE CHEZ
L'IMMUNODÉPRIMÉ:
À PROPOS DE 12 CAS

Romain Longuet

Présentation du 5 décembre 2013

Introduction



- Sujets immunodéprimés à risque d'infections sévères
- Compléments alimentaires de plus en plus consommés, y compris chez l'enfant *INCA 2 Afssa juin 2009*
 - **12% des enfants** ont consommé un complément alimentaire dans l'année
 - parmi lesquels **11% étaient exclusivement à base de plantes**
- Sentiment d'innocuité général...
 - ... malgré de nombreuses publications scientifiques prônant la prudence *Ernst Eur J Ped 2003, Posadzki Eur J Clin Pharmacol 2013*

Le cadre législatif



- Harmonisation des définitions: *directives 2002/46/CE et 2004/24/CE*
- **Médicaments à base de plantes :** propriétés curatives ou préventives, modifications fonctions physiologique / action pharmacologique
- **Compléments Alimentaires:** effet nutritionnel ou physiologique
- **Préparations à base de plante / Substances végétales**

Le cadre législatif

- Séparation floue entre médicaments et compléments alimentaires *Silano Food funct 2011*
 - Types de plantes utilisables
 - Limites mal définies entre fonction physiologique et pharmacologique
- Projet de liste de plantes toujours en cours depuis 2006...

Pathogénicité fongique

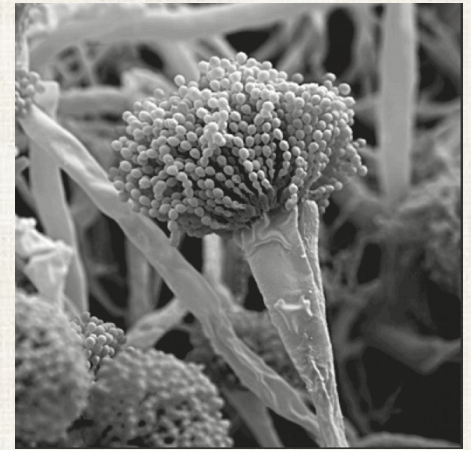
Exemple d'*Aspergillus fumigatus*

1. Pouvoir pathogène

- Spores petite taille
- Thermo-tolérance
- Adhérence membrane basale/ mucus
- Développement entre les cellules épithéliales
- Tropisme vasculaire +/- mycotoxines

2. Facteurs favorisants de l'hôte

- Altération immunité non spécifique
- Altération immunité spécifique



Radiopaedia.org , Dr. Franck Gaillard

Objectif

- En situation clinique
- Recueillir le maximum de préparations à base de plantes
- Utilisées par/pour l'immunodéprimé
- Pour en évaluer le risque fongique

Matériels et Méthodes

- D'octobre 2009 à février 2013
- Dans le service d'hémato-oncopédiatrie ou en consultation de néphropédiatrie.
- Population cible:
 - Enfants en immunodépression
 - + produits alternatifs
- Analyse mycologique systématique de chaque préparation



Observations cliniques

Cas n°2

- Axel 10 ans, hospitalisé pour rechute LAL, chimiothérapie en cours (Fludarabine, Aracytine et Idarubicine)
- 5 produits consommés dont:
 - Gélules de Chardon Marie
 - Gélules de Christe Marine
 - Sirop de Rosamel
 - Extrait de Pépins de Raisin
- Analyses positives: *Aspergillus niger*, *Aspergillus flavus*, *Rhizopus sp.*
- Colonisation digestive à *Aspergillus niger*.



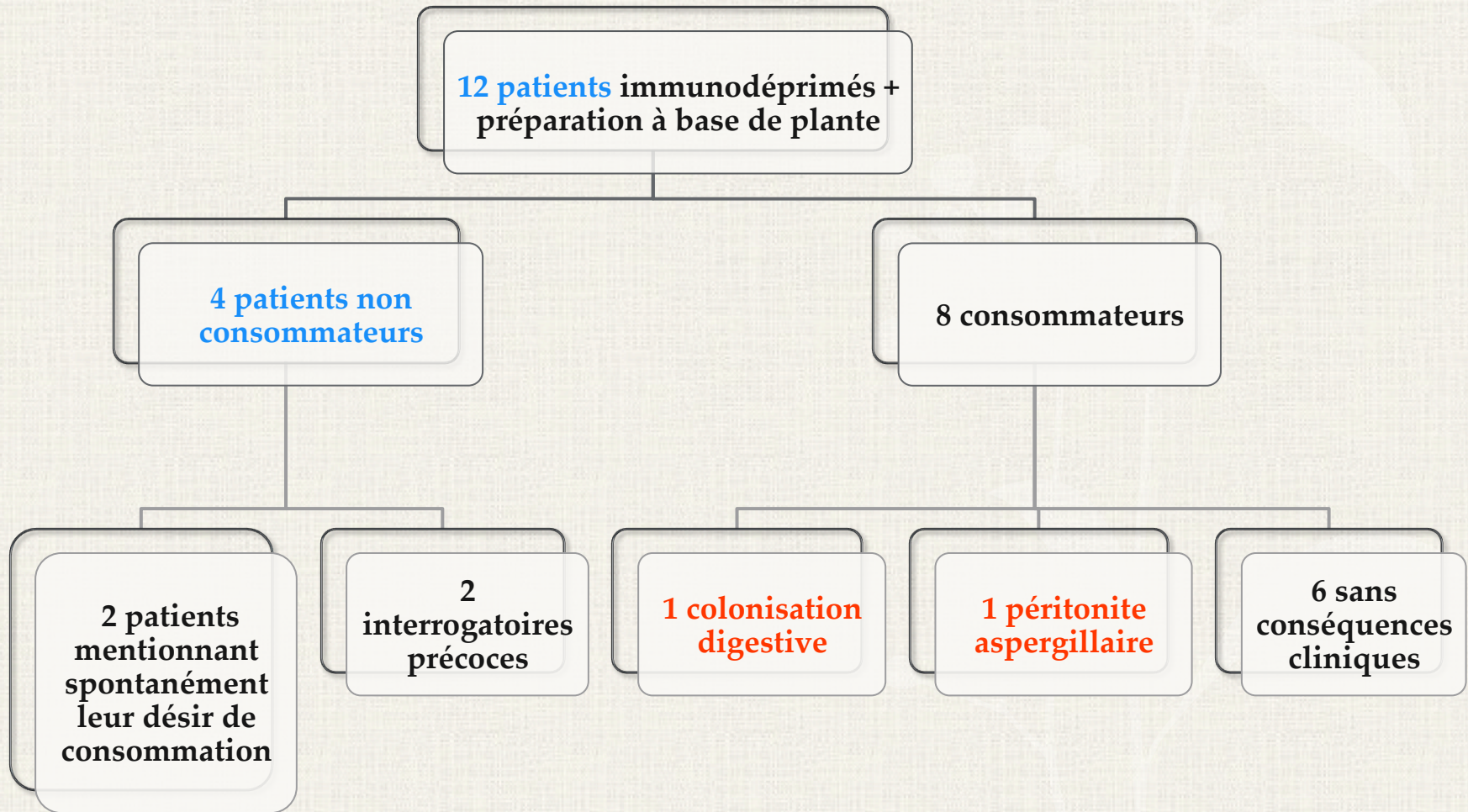
Observations cliniques

Cas n°5

- Malo 7 mois en cours de chimiothérapie intensive (Mitoxantrone, Aracytine, Etoposide intraveineux) pour une LAL
- **Péritonite Aspergillaire** primitive
- 2 produits suspectés:
 - Préparation artisanale dite homéopathique
 - **Granules de pollen**
- Analyse du pollen très positive à *Aspergillus niger*, *Aspergillus fumigatus* et *Mucor sp...*



Résultats (1)



Résultats (2)

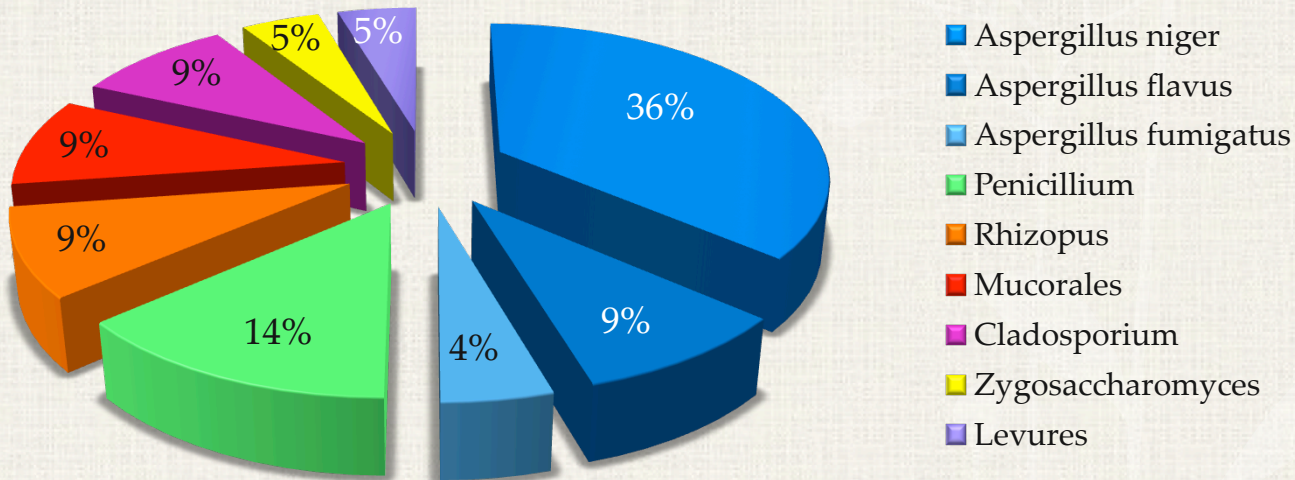
- 42 produits répertoriés:



- Majoritairement achetés en pharmacie (35/42)
- en moyenne 3,5 produits pris par enfant

Résultats (3)

- 11 analyses positives
- Toutes pour des champignons pathogènes pour l'immunodéprimé, majoritairement *Aspergillus sp.*



- Toutes concernant des préparations à base de plantes (soit 41% des préparations à base de plantes)

Discussion (1)

- **Première étude clinique:** champignons potentiellement pathogènes dans les préparations à base de plante
- **Nombreux risques connus non négligeables** *Ernst Eur J Ped 2003* / risque fongique à prendre aussi en compte
- **Dispositif récent de NUTRIVIGILANCE (2009)/** difficulté de prouver imputabilité *Bent West J Med 1999*



Discussion (2)

- **Porte d'entrée digestive** déjà mise en évidence:
 - *Kazan Mycology 2010*
 - 21 patients avec aspergillose digestive prouvée
 - **8 patients lésions uniquement intestinales**
 - Diagnostic difficile/ mortalité 57%
 - *Eggiman Infection 2006*
 - 2 cas rapportés de probable aspergillose digestive primaire
 - + 8 cas dans une revue systématique de la littérature

Discussion (3)

- Consommation rarement mentionnée spontanément *Kelly*
Eur J Cancer 2004
- Etude de cas non exhaustive: prise de conscience!
- Place des traitements à base de plantes dans les études médicales ou de pharmacie?
- Les recommandations actuelles sont elles adaptés pour les compléments alimentaires à base de plante?

Conclusion

- **Prévention possible chez l'immunodéprimé:**
 - I^{aire}: Information des familles et patients / Pharmaciens +++
 - I^{aire} ou II^{aire}: Formation/ information professionnels de santé
- **Modification des pratiques du service en hémato-onco pédiatrie**

Devanture d'une pharmacie de Rennes



La PHYTO, c'est [REDACTED] !

La santé naturellement au quotidien

Demandez conseil à votre pharmacien
Plus d'informations sur [www](#)

© 2008 - H&M